

Långtidstestet av skåpbilar avslutat:

Minsta och dyraste bilen

Efter nio veckors körning i tjänsten har Byggarens testförare kommit i mål och det är dags att sammanfatta erfarenheterna av VW Caddy, Nissan NV 200 och Ford Transit Connect. Högst rankad är den modell som visserligen är minst och dyrast men som är mest personbilslik.

Transportbilen är hantverkarens och det lilla byggföretagets viktigaste verktyg – och det dyraste. Utan skåpet stannar bygget!

Det är bakgrunden till att Byggarens mångåriga verktygstester utförda av rutinerade byggproffs, nu utökas med att omfatta transportbilar. Deltagare är våra välkända testpiloter David Bergström från Bergströms Bygg i Gnesta, Åke Krantz från Allerskog & Krantz i Gustavsberg och Richard Drotte från RCD Bygg & Inredning i Segeltorp. De har var sin medarbetare som co-driver; Henrik Zetterwall, Kristian Lindberg respektive Henrik Sandberg.

Beroende på typ av verksamhet, kroppslängd och egen uppfattning om vad som är rätt och riktigt och bekvämt skiljer sig omdömena åt mellan deltagar-

na, men i många avseenden är de samstämmiga. Som när det gäller synen på backvarnare eller backkamera som de anser vara ett strå vassare.

– Ett måste i stadstrafiken, betonar Kristian Lindberg i Team Allerskog & Krantz, som minns en incident för ett par år sedan då han skulle köra ut från en parkeringsficka. En mamma hade ställt sin baby i barnvagn mellan bilarna medan hon fikade en bit därifrån.

– Som tur var skulle jag hämta något ur bakkörrarna och då upptäckte jag barnvagnen. Annars hade jag backat in i den. En riktig rysare!

Premiäromgången omfattar tre modeller i ungefär samma storleksklass vad gäller totalvikt och motorstyrka; VW Caddy Skåp DSG (2,1 ton och 102 hästar), Nissan NV 200 (2 ton och 110 hästar) samt Ford Transit Connect (2,3 ton och 110 hästar).

Forden som för övrigt saknade backvarnare, är den äldsta modellen i trion. Enligt testteamen ser den omodern ut, bullrar lite för mycket, fast den är lättkörd och har bra lastutrymme. Eftersom det är en utgående modell – ersättaren kommer nästa höst – är den billigast i inköp.

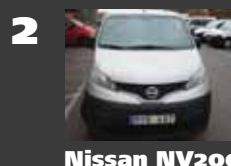
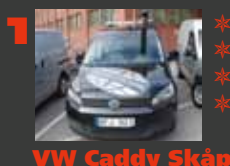
Men de positiva intrycken av Forden räcker inte mer än till en totalt sett tredjeplats i rangordningen. (Två lag hade den som trea, ett som tvåa.)

På andra plats kommer Nissan som får beröm för backkamera, lastkapaciteten och dubbla skjutdörrar. Däremot går den back med avseende på förarsätena och vägljudet.

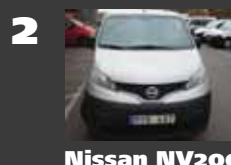
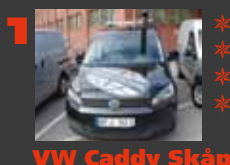
Testbilen med VW-emblemet är både dyrast och har det minsta lastutrymmet. Men alla tre testteam anser att den samlade bilden av Caddyn är så pass positiv att det resulterar i en topplacering – BÄST I TEST.

Byggaren har valt att särredovisa betygen för själva fordonet och inredningen i skåpet. Anledningen är enkel; vi ser det som två enheter. Skåpets inredning kan varieras i en mängd olika former beroende på vad köparen vill ha.

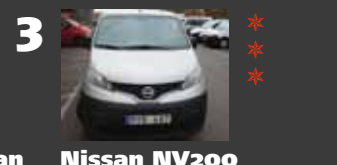
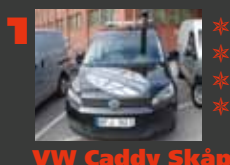
Team Bergströms Bygg



Team RCD Bygg & Inredning



Team Allerskog & Krantz





VW Caddy Skåp
DSG 1.6 | TDI CR
102hk



Nissan NV200
1,5 dCi 110 hk
Premium



Ford Transit Con
Van 1.8 TDCi 110
Trend LWB

blev **BÄST I TEST**

Den här gången har vi bara en inredare som svarat för hur skåpen ska utrustas. Det är billeverantörerna som valt samma företag; System Edström. Inget fel i det med tanke på att de tre bilarna har inredningar som skiljer sig åt. Men det hade varit intressantare om tre olika företag hade fått svara för var sin skåpinredning. Det hoppas vi blir modellen framöver.

Byggarens testpiloter ger genomgående System Edström goda omdömen för hög kvalitet och kreativa lösningar, detta oavsett bilmodell.

(Det är inte helt sant att inredningsföretaget svarar för all inredning! Ljus och specialtillbehör som batteriladdare etc kan falla på billeverantören. Men vi har

förenklat verkligheten en smula, hoppas ni läsare har överseende med detta!)

Testteamen har alltså kört varje bil under tre veckor och sedan bytt inbördes. Sålunda totalt nio veckor. Team Allerskog & Krantz och Team RCD Bygg & Inredning har mestadels kört i den täta Stockholmstrafiken och mindre utanför stan medan Team Bergströms Bygg trafikerat sträckan Gnesta-Lidingö och det har därför blivit mycket landsvägskörning. Team RCD Bygg & Inrednings lastbehov har främst utgjorts av kontorsinredning och verktyg, Team Allerskog & Krantz har lastat plywood, isolering och gipsskivor. För Team Bergström har de minsta skåpen inte räckt till för transporten till Lidingö, och då har dragkroken kommit till nytta.

Det nya med det här premiärtestet är att det är representanter för målgruppen – byggproffsen – som bedömer transportbilar anpassade till de små byggföretagens behov. Enligt flera leverantörer är detta den stora nyheten med genomförandet.

I väntan på nästa trebilstest, som vi räknar med genomförs i vår, vill vi gärna ha in synpunkter på det här premiärtestet. Vad är bra, mindre bra, rent ut sagt dåligt? Maila dina synpunkter till: info@byggaren.se eller ring 0708-299 702.

Men innan dess – läs våra testteams omdömen om de tre bilmodellerna på följande sex sidor.

Peter Norrbohm



BILINREDNINGAR - DUBBELGOLV

SVENSKTILLVERKADE KVALITETSPRODUKTER

Med två lådor bak och en låda genom sidodörr

9900 kr

Passar: Caddy, Kangoo, Berlingo, Partner, Connect, Combo, Doblo (korta)

10900 kr

Passar: Caddy, Kangoo, Berlingo, Partner, Connect, Combo, Doblo (långa)



Med tre lådor bak och en låda genom sidodörr

11900 kr

Passar: Caddy, Kangoo, Berlingo, Partner, Connect, Combo, Doblo (korta)

12900 kr

Passar: Caddy, Kangoo, Berlingo, Partner, Connect, Combo, Doblo (långa)



Vi offererar gärna dubbelgolv till större bilar. Kontakta oss på 036-4400110

WWW.WORKSYSTEM.NU



Motor: Diesel 4-cyl 1.6 liter 102 hk/75 kW

Växellåda: automat

Totalvikt: 2177 kilo

Tjänstevikt: 1576 kilo

Testbilens utrustning (urval): dragkrok, parkeringsvarnare, fjärrstyrd parkeringsvärmare samt färd dator.

Skåpet (Innermått)

Max bredd: 1,17 meter

Max längd: 1,7 meter

Max höjd: 1,24 meter

Lastutrymme: 3,2 kbm

Lastförmåga: ca 650 kg

Bränsleförbrukning: 0,58 l/mil

Testbilens pris:

214 320 kr (ex moms)

Serviceintervall: 2 år/3 000 mil

Serviceavtal/priser: 1, 2 eller 3 år och max 6 000 mil/år. Offert lämnas av återförsäljarna. Exempel: 3 år och max 9 900 mil. Pris ex moms: 457 kr/mån. Övermil 3:32/mil

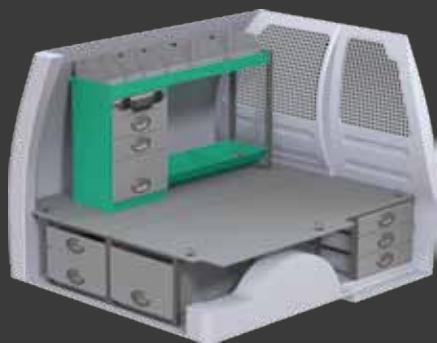
Garantier:

3 rs garanti utan milbegränsning

12 års rostskyddsgaranti

3 års lackgaranti

Inbytespris: Ca 40 % efter 3 år/6 000 mil vid inbyte mot ny VW.



Inredning System Edström

Pris: 24 125 kr (Exklusive montering)

Team Bergströms Bygg



David Bergström



Henrik Zetterwall

Köregenskaper: Liten, smidig och lättkörd. Automatlådan fungerar utmärkt med den lilla invändningen att vi hade lite svårt att hitta dragläget i uppförbackar. ★★★★★

Instrument/hjälpmiddel: Överblickbara instrument och lättåtkomliga reglage. En njutning att lyssna på stereon. Dieselvärmaren med fjärrmanövrering är en extra lyx. Backvarnaren och uppvärmda yttre backspeglar vill vi också gärna hålla fram. För att inte tala om dragkroken som var nödvändig för att våra transporter till arbetsplatserna skulle fungera! ★★★★★

Arbetsmiljö: Trevlig förarmiljö. Man sitter skönt och ljudnivån under färd är inte störande. Hög kvalitet på material och utförande. ★★★★★

Ekonomi: Dyraste testbilen men vi misstänker att andrahandsvärdet kan matcha det. Inköpspriset speglar också kvaliteten. Hela bilen känns påkostad. ★★★★★

Lastkapacitet: För begränsad för oss. Det redan lilla lastutrymmet i Caddyn krymper ytterligare med dubbla golv. Hade vi inte kunnat koppla en släpkärra till bilen hade vi tvingats köra med två transportbilar mellan Gnesta och Lidingö, en sträcka på sex mil, för att få med oss allt. Men för att kunna öppna bakkörrarna måste vi först ta av släpet. Dörren tar emot i draghandsken. ★★

Bäst med Caddyn: Komforten, kvaliteten och väghållningen.

Sämst med Caddyn: Lastutrymmet samt att inte kunna öppna körrarna då släpet är kopplat.

Helhetsintryck ★★★★★

Skåputrustning: Principen med dubbla golv och mellanliggande utskjutbara lådor är "grymt" bra. Fast just i Caddyn kanske det inte är den bästa lösningen, åtminstone inte för vår del. Mycket bra belysning i både tak och lådor. Beröm för att kunna ladda batterimaskiner under färd. System Edström känner vi som ett kvalitetsmärke vad gäller inredningar. ★★★★★



FOTO: PETER NORRBOHM

Team RCD Bygg & Inredning

Team Allerskog & Krantz



Henrik Sandberg



Richard Drotte



Kristian Lindberg



Åke Krantz

Smidig att köra, bra automatlåda om än lite hackig när man ligger i kö. * * * *

Liten och smidig, men man blev inte riktigt kompis med automatlådan. Var inte helt följsam i alla lägen. I uppförsbacke fick man vara snabb på gasen så att den inte rullade bakåt. Men kanske lär man sig behärska körtekniken så småningom. * * *

Överskådligt och komplett med tydliga utmärkningar. Bortsett från värmereglaget där symbolerna är närmast osynliga vilket är väldigt irriterande. Liten kyl i handskfacket perfekt vid sommarmörning. Bra att backsensorn är inbyggd i radion. Praktiskt med dragkrok. * * *

Bra stereo, perfekt med fjärrkontroll till dieselvärmaren. Dragkrok och backvarnare ett stort plus. * * * *

Personbils känsla. Här sitter man riktigt bekvämt på stolar som även passar fullvuxna personer. Men armstöd skulle inte skada. Goda ljusförhållanden. * * * * *

Bekväm för både förare och passagerare. Bullrar "lagom". Känslan är att man sitter stabilt och säkert. Saknar däremot bältesvarnare. * * * *

Visserligen dyr jämfört med övriga testmodellerna men för det får du en bil som känns rejäl, är snygg och har personbils komfort. Å andra sidan tycks värdeminskningen ge högre milkostnad. Hyfsad bränsleförbrukning fast den drar mer än vad leverantören anger. * * *

Dyraste bilen bland testbilarna och det märks också vad gäller körkomfort och kvalitet. Så man får valuta för pengarna. Tror att Caddy har ett högre andrahandsvärde. Bränsleekonomin skiljer sig inte från de två övriga testbilarna. Drog runt 0,8 liter milen. * * *

Minsta lastutrymme bland de tre och med dubbelbottnad skåpinredning blir det än mindre. Fast vid de flesta tillfällen så får vi ändå med oss vad vi behöver. Annars får vi koppla till ett släp men då uppstår genast problemet att släpet måste ställas av när vi är framme, annars går inte bakhöjarna att öppna. * * *

Lite för småvuxen för att passa våra transportbehov. Det blir än mer påtagligt med valet av inredning. (Dubbla golv) * * *

Personbils komfort, snygg design.

Förarkomforten

Storleken

Saknar bältesvarnare. HELLJuset; Min gamla Renault hade starkare ljus.

* * * *

* * * *

Eftersom testbilen är System Edströms egen servicebil är inredningen också anpassad till hur de ska utnyttjas på bästa sätt. Vi föredrar den inredningen som Forden har. Dubbla golv med lådor däremellan har fördelar, men här överväger nackdelarna eftersom lasthöjden blir otillräcklig. Lådorna sitter också fel, tycker vi. Bättre om de var placerade så att man når dem från bakhöjarna. Ordentligt ljus är det i skåpet och vi är mycket nöjda med att det finns eluttag för 220 volt. * * *

Idén är smart med dubbla golv och utskjutbara lådor därunder – för rätt verksamhet och rätt bil. Caddy är en liten bil som blir ännu mindre med den här inredningen. (Fast den är skraddarsydd efter System Edströms behov av servicebil.) För oss inkräktar det på utrymme och vi får inte plats med exempelvis gipsskivor. Då måste man ha dragkrok och köra med släp. Inredningens kvalitet är däremot odiskutabel, System Edström har vi valt för våra egna fordon.

I övrigt kan vi notera att skåpbelysningen håller hög klass och att vi har stor nytta av laddstationen för batteridrivna maskiner. * * * *



Motor: diesel 4-cyl 110 hk/81 kW

Växellåda: manuell 6-växlar

Totalvikt: 2 000 kilo

Tjänstevikt: 1 323 kilo

Testbilens utrustning (urval): GPS, backkamera, Bluetooth telefoni och audiostreaming, dubbla skjutdörrar.

Skåpet (Innermått):

Max bredd: 1,5 meter

Max längd: 2,04 meter

Max höjd: 1,35 meter

Lastutrymme: 4,2 kbm

Lastförmåga: 677 kg

Bränsleförbrukning: 0,53 l/mil

Testbilens pris: 169 200 kr (ex moms)

Serviceintervall: 1 år/3 000 mil.

Serviceavtal/priser: 3 år/9 000 mil kostar 10 800 kr (ex moms). (ca 300 kr/mån)

Garantier:

3 år/10 000 mil

12 års rostskyddsgaranti

Inbytespris: Ca 45 % efter

3 år/6 000 mil vid inbyte mot ny Nissan.



Inredning System Edström

Pris: 23 913 kr (Exklusive montering)

Team Bergströms Bygg



David Bergström



Henrik Zetterwall

Köregenskaper: Behaglig att köra. Den 6-växlade lådan var följsam och distinkt. Bekvämt att ha växelspaken högt placerad. ***

Instrument/hjälpmedel: Backkameran hade vi stor nytta av och den fungerade oklanderligt. Kameran är perfekt när man backar mot ett släp. Förusatt att det finns en dragkrok. Vilket saknades. GPS:en var även den en fullträff, lätt att använda. Vi efterlyser också en dieselvärmare. ****

Arbetsmiljö: I det stora hela en hyggligt rullande arbetsplats. Ganska bekväm men lite i bullrigaste laget, speciellt när man ligger och drar på landsväg. Och är det mörkt räcker inte helljuset till. **

Ekonomi: Är billigast i inköp om man ser till cirkapriset. Men hamnar mitt emellan Caddyn och det kampanjpris som Forden erbjuder. Svårbedömd totalekonomi då det känns lite osäkert vad bilens värde är på andrahandsmarknaden. Beträffande bränsleekonomi ligger den i nivå med de två andra bilarna. ***

Lastkapacitet: Nissan kan skryta med att ha det största skåpet bland testbilarna. Därför gör det inte så mycket att inredningen har dubbla golv, det fria utrymmet är tillräckligt stort (fast i minsta laget för oss ändå). Lättåtkomliga lådor genom att det finns skjutdörrar på båda sidor. ***

Bäst med Nissan: Dubbla sidodörrar

Sämst med Nissan: Ljudnivån, svagt helljus.

Helhetsintryck

Skåputrustning: Inredarna utnyttjar talangfullt det faktum att bilen har dubbla skjutdörrar. Alla lådor blir lätt åtkomliga. Skåpbelysningen får klart godkänt. Däremot borde det finnas belysning i lådorna och en batteriladdare. I det här skåpet kommer dubbla golv bäst till sin rätt. ****



FOTO: PETER NORRBOHM

Team RCD Bygg & Inredning

Team Allerskog & Krantz



Henrik Sandberg



Richard Drotte



Kristian Lindberg



Åke Krantz

Klart den piggaste testbilen att köra. Smidig och lättväxlad. Drar även vid låga varv. Dock lite "hoppig" i vissa hastigheter. ***

Lite grötig instrumentpanel där vissa reglage inte sitter där man förväntar sig att de ska vara. Hittade inte värmereglaget. Dålig varning för bränslestopp. Så till det som är bra! Backkamera och GPS, perfekt! Dubbla skjutdörrar gillar vi, liksom det "nyckelfria" systemet med dosa som öppnar bil och gör nyckeln som alltid sitter i, manöverduglig. Mugghållaren ska också framhållas. ***

Den röriga instrumenteringen har redan nämnts. Sittställningen kändes annorlunda men man vänjer sig. Däremot är den inte inredd för långa personer, Henrik satt med knäna mot instrumentbrädan och kom åt vissa knappar. Det gillade han inte riktigt. Ljudnivån i hytten är i högsta laget. **

Ett vettigt alternativ sett till bränsleförbrukning, inköpspris och serviceavtal. Däremot anser vi att bilen har konstruktionsmissar vad gäller chassiet. Hjulhusen och karmen till hytt dörrarna har fickor där det lätt ansamlas smuts och fukt och risken för rostangrepp är överhängande. Passar inte ett fuktigt och kallt klimat. ***

Störst lastvolym av de tre testbilarna, som dock krymper en aning genom den dubbelbottnade skåpinredningen. Men lastförmågan duger åt oss även om vi helst skulle gå upp en storlek. ***

Nyckelfria systemet, backkamera
Ljudnivån, inget för långbenta

***(*)

Här har System Edström monterat en inredning som vi tycker är riktigt bra i förhållande till skåpvolym och dubbla skjutdörrar. Utdragna lådor under lastgolv har klara fördelar, även om det inte hamnar högst på vår önskelista. Känns inte övermöblerad. ***

Smidig, bortsett från att man får jobba lite extra med växlingen vilket är en aning tröttsamt i stadstrafik. Längtade efter en automatlåda. ***

Beröm för backkameran. Känns tryggt och säkert i stadsmiljö. Enkel men översködlig instrumentering. Enkel är också färddatorn i den meningen att den ger lite information och ser gammalmodig ut med sin orange retrofärg på displayen. Antagligen billig. Bra GPS och Bluetooth. Hittade ingen mätare för yttertemperatur. ***

Vi inleder med det positiva: inredningen verkar slitstark och man sitter kungligt, det vill säga högt och får mycket bra sikt. Däremot bör Nissan byta ut sätten som inte bara har korta sits utan också är hårda, så risken att somna vid ratten är närmast utesluten. Bättre ljudisolering efterlyses för att dämpa det irriterande höga vägbullret. **

Är något dyrare än Forden i inköp men den merkostnaden tycker vi är försvarbar för Nissan då den bland annat har dubbla sidodörrar på skåpet. Bränsleförbrukning som de övriga testbilarna. ***

Största skåpet bland testbilarna. Vilket gör att det kan "svälja" System Edströms dubbelbottnade inredning utan att det är störande på lastutrymmet. Lasthöjden får ändå godkänt. Med dubbla skjutdörrar ökar tillgängligheten betydligt. Du slipper att krypa in över golvet för att hämta det som normalt är mest svåråtkomligt. ***

GPS, Backkameran
Ljudnivån i förarhytten

Ännu ett lyckat exempel på genomtänkt inredning anpassat efter skåpets dimensioner och de två skjutbara sidodörrarna. Här fungerar det med ett dubbelbottnat alternativ, till skillnad mot Caddy'n. Bra med hyllor och långa draglådor. ***



Motor: Diesel 4-cyl 1.8 TD 110hk/81kW

Växellåda: Manuell 5-växlad

Totalvikt: 2 340 kilo

Tjänstevikt: 1590 kilo

Testbilens utrustning (urval):

Färrdator, Bluetooth, dragkrok

Skåpet (Innermått)

Max bredd: 1,49 meter

Max längd: 1,9 meter

Max höjd: 1,36 meter

Lastutrymme: 3,7 kbm

Lastförmåga: ca 750 kg

Bränsleförbrukning: 0,61 l/mil

Testbilens pris: Ord. pris 180 248 kr

Kampanjpris: 142 900 kr (ex moms)

Serviceintervall: 1 år/2 500 mil

Serviceavtal/priser: Finns inget serviceavtal ännu. Ca 3 000 kr per servicetillfälle.

Garantier:

3 år/10 000 mil

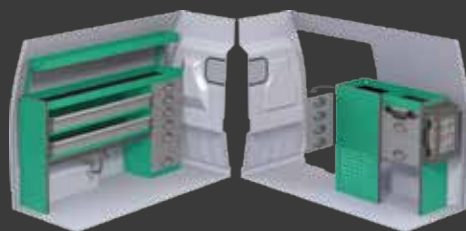
10 år rostskydd

1 år Assistans som förlängs med ett år efter varje servicetillfälle.

Inbytespris: Ca 38 % efter 3 år/

6 000 mil vid inbyte mot ny Ford.

Alla uppgifter lämnade av leverantören.



Inredning System Edström

Pris: 18 079 kr (Exklusive montering)

Team Bergströms Bygg



David Bergström



Henrik Zetterwall

Köregenskaper: Liten och smidig. Bilen känns dock lite slö vid låga varvtal. Vi saknade en växel till när vi körde landsväg. Funktionen med "Backstoppet" hänger kvar och du måste gasa rejält så att den inte stannar. **(*)

Instrument/hjälpmedel: Eluppvärmd framruta är "kanon". Det borde fler biltillverkare ta till sig. Bra och lättöverskådlig instrumentering. Om vi fick önska oss något vore fjärrmanövrering på den annars utmärkta dieselvärmaren. Dragkrok har man alltid användning för men vi saknar backvarnare. Lite väl mycket varningspipande för allting! Fast det får man nog stå ut med då tanken är god. Särskilt pipet som kommer när ytttemperaturen understiger + 4 grader. ***

Arbetsmiljö: Rymlig kupé med bra sikt. Armstödet borde vara lite längre. Motorljudet ligger för högt för att det ska kännas behagligt. **

Ekonomi: Med kampanjpriset är Forden klart billigast vilket inte är betydelselöst i sammanhanget. Men hur är det egentligen med andrahandsvärdet? ***

Lastkapacitet: Bra lasthöjd och det rymligaste skåpet bland testbilarna, tack vare att inredningen inte var dubbelbottnad. Högt i tak. Men även här kommer dragkroken till nytta då vi -trots allt - är bäst betjänta av en storlek större. Vilket våra egna bilar visar. ***(*)

Bäst med Forden: Kampanjpriset. Högt i tak. Bra att lasta i.

Sämst med Forden: Designen, Lätt få motorstopp vid start i backe.

Helhetsintryck

***(*)

Skåputrustning: Enda bilen som inte har dubbla golv vilket vi tycker är bra då skåpet plötsligt blir mer användbart för att köra material. Annars är inredningen fullt tillräcklig för oss och till och med bra. Men ingen blir glad över att behöva leta efter verktyg i halvdunkel nu när det är riktigt mörkt. Belysningen i skåpet måste bli bättre! Vi saknade även en batteriladdare. ***



FOTO: PETER NORRBOHM

Team RCD Bygg & Inredning

Team Allerskog & Krantz



Henrik Sandberg



Richard Drotte



Kristian Lindberg



Åke Krantz

På det hela taget bra. Smidig. Däremot känns den väldigt seg vid låga varv vilket gör att den bäst kommer till sin rätt vid landsvägskörning.

Mycket överskådlig instrumentpanel. Bra radio. "Backstoppet" har sin givna fördel när man startar i backe men påverkar också alla starter oavsett lutning. I alla fall för oss. Vi fick många ofrivilliga stopp när vi försökte komma igång. Kanske räcker det inte med tre veckors inkörning... Stjärna för dragkrok och utmärkta backspeglar. Saknar backvarnare.

Bekvämt när man väl sitter på plats bakom ratten men lite bökgigt att ta sig i och ur hytten. Framdörrarna har inte den bästa passformen, sannolikt beroende på att de är tillverkade i plast. Gott om hyllor och fack. Värmen är otillräcklig när du står i bilkö. Nu var det höst, hur blir det inte då till vintern?

Kampanjpriset är trevlig läsning, frågan är hur länge det gäller. Verkar bränslesnål. Framdörrarna är "plastiga" i positiv bemärkelse då du slipper rostangrepp.

Hygglig lastvolym. Fast lite större skulle inte skada. Genom att inredningen inte är dubbelbottnad blir också utrymmet större.

Kampanjpriset, förarkomforten.

Designen, "ganska ful". Fast det är ju en smaksak.

Av de tre inredningsalternativen som System Edström valt är det här den bästa kombinationen för oss. Däremot vill vi gärna ha lådorna vända utåt mot bakdörrarna och inte placerade längst in, även om du där når dem från skjutdörren. Fast du måste sträcka dig för att nå de som är på motsatta väggen. Bra med uppfällbara luckor för att hålla lösa lådor i ett fast grepp. Gott betyg också för flyttbara avdelare på hyllorna. Däremot är ljuset i skåpet alldeles för svagt.

Pigg motor, dock måste man hålla bra med gas för att inte få motorstopp när man ska iväg. Lättmanövrerad.

Inbyggd handsfree och dragkrok har man alltid nytta av. Att starta i uppförsläge underlättas betydligt av att det finns en "backstop" som gör att den inte börjar rulla bakåt. Saknar backvarnare.

***(*)

Ombonad kupé med bekväma säten. Plasthyllan ovanför huvudet är utan kant och har hal yta, vilket bör åtgärdas.

For den är billigast i inköp speciellt när man utnyttjar kampanjerbjudandet och är förhållandevis välutrustad för det priset. Ingen större skillnad vad gäller bränsleförbrukningen jämfört med de två andra testbilarna; drog cirka 0,85 liter milen i stadstrafik.

***(*)

Klart rymligaste skåpet av den enkla orsaken att System Edström valt en inredning som inte är dubbelbottnad. Fick med oss det som vi behövde till renoveringen av en lägenhet i Stockholm.

Lastutrymmet och komforten.

Hyllan ovanför förarplatsen, går inte att kombinera dragkrok och backvarnare.

***(*)

Mycket bra val av inredning, tycker vi, i förhållande till skåpets storlek. System Edströms inredningslösning är anpassad till den här modellen på ett sätt som kombinerar tillräckligt med utrymme för att även få rum med lite mer skrymmande material, med lådor och hyllor för verktyg och infästningar. Men får vi välja fritt skulle vi ta bort ett par av lådorna som känns överflödiga. Saknar också krok på insidan av bakdörrarna.
